

# Személyiséglélektan III

## Ken Wilber -2

Összeállította: dr. Pék Győző

2008 04 28

Forrás: Ken Wilber: A növekedés spektruma  
171-193.o.

In *Bevezetés a transzperszonális  
pszichológiába. Válogatás....*Ursus Libris,  
2006

# *Csecsemőfejlődés: Mahler Margit (Margaret Mahler) kutatásai*

*újszülött fázisok*

## **1. Autisztikus fázis (0-1 hó)**

„A méhen kívüli élet első hetei, melyek alatt az újszülött pusztán biológiai élőlénynek tűnik, az ingerekre adott válasza reflexesek és talamusz-vezéreltek.

integrálatlan énszerkezetek

és pusztán szomatikus elhárító mechanizmusok

amelyek a túlcsordulásra és a kisülésre adott reakciókból állnak, melyek célja a homeosztatisz egyensúly fenntartása

A libidó túlnyomórészt zsigeri helyzetben van, mely nem tesz különbséget külső és belső között.

Mahler: „**zárt monádikus rendszer**„

vagy „**elsődleges differenciálatlan mátrix**“

# *Csecsemőfejlődés: Mahler Margit (Margaret Mahler) kutatásai*

## **2. Szimbiotikus fázis** (1-5 hó)

„A második hónaptól kezdve a csecsemő úgy viselkedik és működik, mintha ő és az anyja mindenható rendszer lennének – duálunió -, amelyet egy közös határ vesz körül.”

Ez „a differenciálatlanság állapota, az anyával való egybeolvadás, amelyben az »én« még nem vált el a „nem én”- től

*Csecsemőfejlődés: Mahler Margit (Margaret Mahler) kutatásai*

## **2. Szimbiotikus fázis** (1-5 hó)

Mintha nem tudná világosan megkülönböztetni a **szenzoros-fizikai testét** az anyjától és általában a környezettől

A szimbiózis leglényegibb jellegzetessége a **szomatopszichikus, omnipotens összeolvadás** az anya leképeződésével és különösen a fizikailag két különböző egyént körülvevő közös határ illúziója

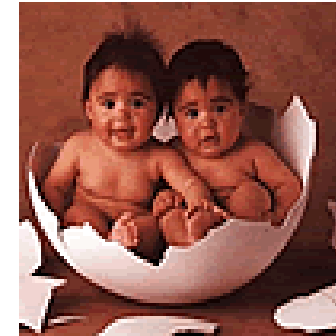
Csecsemőfejlődés: Mahler Margit (Margaret Mahler) kutatásai

### **3. Differenciáció alfázis (5-9 hó)**

a „**kikelés**” szakasza

a csecsemő szenzoros-fizikai testi énjé „kikel”

vagy felébred korábbi szimbiotikus, az anyjával és a szenzoros-fizikai környezettel alkotott összeolvadt vagy duáluniójából.



Ennél a szakasznál minden normális csecsemő megteszi az első lépéseket az elszakadás felé - *testi értelemben* - az eleddig teljesen passzív, ölebe vett gyerek szerepétől

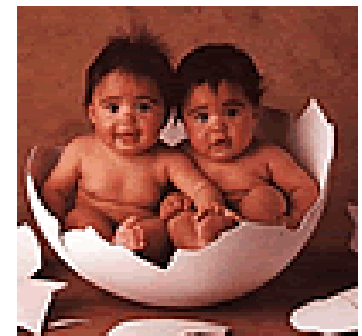
A gyerek elkezd megkülönböztetni saját testét az anyja testétől.

### ***3. Differenciáció alfázis (5-9 hó)*** **a "kikelés"**

A csecsemő elkülönült **szenzoros-fizikai testi énként létezik**, de nem mint érzelmileg *elkülönült* fantazmikus-emocionális lény, mivel érzelmi énképei és érzelmi tárgyképei még mindig összefolyt és összeolvadt állapotban vannak.

Ez csak az **újraközeledési alfázisban** történik meg

a „lélektani értelemben vett születés”  
vagyis a szeparáció-individuáció.



## **4. Gyakorló alfázis (9-15 hó)**

a **grandiózus-  
exhibicionista  
nárcizmus** itt éri el a  
csúcsát

Mahler: a világ „az ifjú  
totyogó kincsesbányája”

*nárcizmus a csúcson!!!!*



Lefordíthatatlan szójáték az angolban:

**a világ a gyermek kincsesbányája=**  
„the world is his oyster”

ugyanakkor a csukott osztriga (oyster) utal  
az anya-gyerek szoros egységre i



#### 4. Gyakorló alfázis (9-15 hó)

A libidinális megszállás lényegében áttolódik a gyorsan növekvő autonóm ego és funkciói szolgálatába. a overek pedig, úgy tűnik, **megmámorosodik saját képességeitől** és világának nagyságától.



*A nárcizmus a tetőfokára hág! !!!!*

Felvillanyozódik saját képességeitől, folyamatosan örül a táguló világában tett felfedezéseinek, és kvázi **beleszeret a világba, valamint saját nagyságába és mindenhatóságába.**

Blanck és Blanck (1979): „az én továbbra is úgy halmozza az értékeket, hogy a **nagyvilágot mágikusan beszippantja a saját képébe**”.

az én- és a tárgyrepresentációk még mindig **összeolvadt egységben** vannak.

## 5. Az újraközeledési alfázis (15-24 hó)

kulcsfontosságú: ez az a fázis,  
amikor **az én- és a  
tárgyreprezentációk  
végül elkülönülnek.**

***különálló és elkülönült  
fantazmikus-emocionális én***  
bukkant fel végre és különült el  
az érzelmi-libidinális  
tárgyreprezentációról.



„**lélektani értelemben  
megszületett** az emberi  
csecsemő”.

A/először történik az egyszerű  
**születés;**

B/azután a „kikelés”, vagyis az  
elkülönült szenzoros-  
perceptuális „**testi**” én  
születése;

C/ majd végül az elkülönült  
fantazmikus-emocionális vagy  
„**lelki**” én megszületése.

## 5. *Az újraközeledési alfázis* (15-24 hó)



Ezzel a születéssel együtt jár az, hogy jól érezhetően elvész a grandiózus-omnipotens nárcisztikus fúzió az én és a tárgy egységei között, amely a korábbi stádiumra még jellemző volt,



és ezzel együtt könnyebben esik a megemelkedett **szeparációs szorongás és elhagyásos depresszió** áldozatául.....

## **5. Az újraközeledési alfázis (15-24 hó)**

„fokozatosan és fájdalmasan fel kell adnia a saját nagyságáról szóló tévképzeteit”.

Mivel most már van elkülönült én, van már elkülönült másik is - a világ már nem is olyan kincsesbánya **elveszett a paradicsom** a gyerek számára.



Ám jóllehet a kisgyermek fantazmikus-emocionális testi énje már elkülönült a „másiktól”, **a gyermek elméje és teste még szoros egységet alkot**

az ödipális korszakban fognak végleg szétválni

## 6. Konszolidációs és érzelmi tárgyállandóság (24-36 hó)

Ez a végső alfázis a **szeparáció-individuáció folyamatának megszilárdulásáról** és az érzelmi-libidinális tárgyállandóság megszerzéséről szól.

- 1.) az **én és a tárgyak** reprezentációinak világos és viszonylag tartós differentiációja
- 2.) a rész-énképek integrációja egy **egész szelf-reprezentációba** amelybe beletartoznak az én „jó” és „rossz” vonatkozásai egyaránt
- 3.) a résztárgyak képeinek **egész tárgy-reprezentációkba** integrálása amelybe beletartoznak az érzelmi-libidinális tárgyak „jó” és „rossz” vonatkozásai egyaránt

## 6. fázis: „érzelmi tárgyállandóság”

Elkülönülnek az én- és a tárgyrepresentációk, és már a gyermeknek megvan a képessége arra, hogy a **szükségleti állapotától függetlenül** is fenntartsa a tárgyrepresentációkat.

Jöhet az **ödipális korszak**, amit vagy megold (normális lesz), vagy eltéved benne (pszichoneurotikus lesz)

Ezek tehát az embergyerek lelki  
születésének hat normális állomásai  
Margaret Mahler szerint.....

# A fejlődés fordulópontja: Blanck és Blanck munkássága

Fejlődési törések:

A **kisgyermekkori pszichózisok** legnagyobb kórtörténeti tényezője az autisztikus-szimbiotikus fázisokban bekövetkezett fejlődési törés.

A gyerek **megrekedhet**

az autisztikus **1. fázis** zárt monádikus rendszerében, vagy

a szimbiotikus fázis mindenható duáluniójában, a **2. fázisban.**



# Fejlődési törések (borderline)

Mahler: a **borderline-tünetek** legfontosabb kórtörténeti előzménye az **újraközeledési fázisban**- 5.fázis-bekövetkezett törés.

Ez a fejlődési megrekedés vagy az önstrukturalizálás törése a határeseti személyiséget **nyitva hagyja** az érzelmektől való elárasztottság, a fúziós pánik vagy az én-és-tárgy grandiozitás előtt.

**Nem** állnak rendelkezésére a **neurotikus elhárító mechanizmusok** (az elfojtás, a racionalizáció, az áttolás).

- Helyettük a neurotikus szint alatti elhárítások jelentkeznek: különösen
- a hasítás,
- a tagadás,
- a bekebelezés
- a kivetítés

# Fejlődési fordulópontok

## Az első fordulópont:

1. az autisztikus,
2. szimbiotikus és
3. differenciációs alfázisaival

a „**kikelés**” szakasza,

melynek során az  
énrendszernek el kell  
élnie, hogy kialakuljanak  
a lét **fizikai és**  
**szenzoros-perceptuális**  
alapstruktúrái.

## Második fordulópont:

4. gyakorlás
5. újraközeledés
6. konszolidáció

ahol el kell élnie, hogy  
kialakuljanak a lét következő  
nagy alapstruktúrái, az  
**emocionális-fantazmikus**  
struktúrák

differenciáció, a gyermekben  
belül

**belsővé vált énképek**

# Első fordulópont

Jacobson: a legkorábbi vagy autisztikus-szimbiotikus szakaszban még

nincs világos határvonal a csecsemő mint elkülönült testi egység és a külvilág között.

Még valószínűleg nincs tudatában annak, hogy feszült állapota a saját testéből jön, vagy hogy szükségletkielégüléseit és lelki feszültségeinek enyhítéseit valaki másnak köszönheti, aki nem ő.

# Második fordulópont

Fokozatosan azonban az önmagával és a másikkal kapcsolatos érzékszervi –**szenzoros**-benyomásai révén elegendő mentális –**fantazmikus-kép** halmozódik fel benne önmagáról és a külvilágról.

Ebben a szakaszban az ön és tárgyleképezések még minden bizonnyal nagyon torzak

[összekeverednek vagy összeolvadnak], ami a projektív és introjektív mechanizmusoknak köszönhető.

# Fizikai és érzelmi tárgyállandóság

Ezeknek a fejlődési fázisoknak köszönhetően az első fordulópont után alakul ki a piaget-i értelemben vett **fizikai tárgyállandóság**. Piaget szerint másfél év körül.

Ez a további fejlődés feltétele és a második fordulópont után alakul ki az **érzelmi tárgyállandóság**.

Mahler szerint ez ritkán alakul ki hároméves kor előtt.

A 9 legfontosabb funkcionálisan  
domináns alapstruktúra / Ken Wilber

## ***1. Szenzoros-fizikai***

az anyag, az érzékelés és az észlelés  
birodalma

Piaget szenzomotoros szintje,

Aurobindónál a fizikai-érzékszervi szint

## ***2. fantazmikus-érzelmi***

az érzelmi-szexuális szint

a bioenergia,

a libidó

a *prána*

az alsó vagy *képi* elme

a legegyszerűbb elmebeli „leképezés”,  
amely csak **képeket** alkalmaz

### *3.Leképező elme - a „reprezentációs elme”*

az egyik legfontosabb jellegzetessége:  
*nem egykönnyen tud belebújni a másik szerepébe.*

Piaget: ahhoz még túl egocentrikus  
Aurobindo „akarat-elméje”,  
a jóga-pszichológia harmadik csakrája



# Wilber: vannak-e más fordulópontok?

Az igazi éntfejlődésnek vége van hároméves  
kor körül?!

Blos: A következő kör a kamaszkor

Blanck és Blanck: A házasság lehet a  
következő »kör« ...az élet során számos,  
talán végtelen körben folytatódik a  
szeparáció-individuáció...

## Wilber: az **ödipális korszak** a harmadik fordulópont

Megtaláljuk benne az egyre nagyobb internalizációt, a növekvő strukturalizációt és hierarchizációt, a növekvő mértékű szeparációt-individuációt és integrációt.

Azonban a folyamat már **új, magasabb és minőségileg más szerveződési szinten zajlik:**

a **fogalmi leképező elme** újonnan kialakuló alapstruktúráinak szintjén, amelyek magukkal hozzák az **érvédő mechanizmusok** (elfojtás), az énszükségletek, a tárgykapcsolatok,

a **lehetséges patológiák –neurózisok-** minőségileg más készletét.

# Leképező elme (3.fordulópon)

A második fordulópon befejezésekor a kisgyermek fantazmikus-emocionális **énje elvál**ik a **környezetéről**, de a gyermek (fantazmikus és korai szimbolikus) **elméje és** (érzelmi-libidinális) **teste még nem vált el egymástól.**

Amikor (a magasabb rendű szimbólumokkal és fogalmakkal) kialakul a **leképező elme**, kezdetben még arra is jellemző az elme és a test fúziója.

# Leképező elme (3.fordulópont)

Freud: az én és az ösztönén igazából nem válik ketté addig, amíg meg nem oldódik az ödipális szakasz.

A 3. fordulópont kérdése: a (leképező) **elme** és az (érzelmi-libidinális) **test** differenciációja /integrációja.

Ha ennél a fordulópontnál szakad meg a fejlődés, akkor **neurotikus énstruktúra** alakul ki.

# neurotikus énstruktúra

a központi én leragad, **fixálódik** bizonyos testi késztetéseknél (beteges fenntartás),

vagy pedig **elfojt**, esetleg **disszociál** bizonyos testi késztetéseket (beteges megtagadás).

A 3. fordulópont sikeres teljesítése:

az elme és a test világosan kettéválik

új, magasabb rendű fogalmi énstruktúrába  
integrálódik

amelyben szerepet kap egy új és magasabb  
rendű internalizáció, a **felettes én**

Ami képes a **fogalmi tárgyállandóságra**

**Piaget:** nem alakul ki 6. életév előtt!